

ekonomik araştırma  
forumu

**EAF**



TÜSİAD  
Koç Üniversitesi

Politika Notu 10-06

Mart 2010

## Kriz Sonrası Sanayi Üretimi ve Kapasite Kullanım Oranında Farklılıklar

Müge Adalet<sup>†</sup>

Son açıklanan verilere göre Şubat 2010'da imalat sanayi kapasite kullanım oranı bir önceki aya göre bir değişim göstermeyerek %67,8 kalmıştır. İmalat sanayi üretim endeksi ise Aralık ayında 2008 Aralık'ına göre %27,9 ve bir önceki aya göre %8,3 artarak 115,2'ye ulaşmıştır.

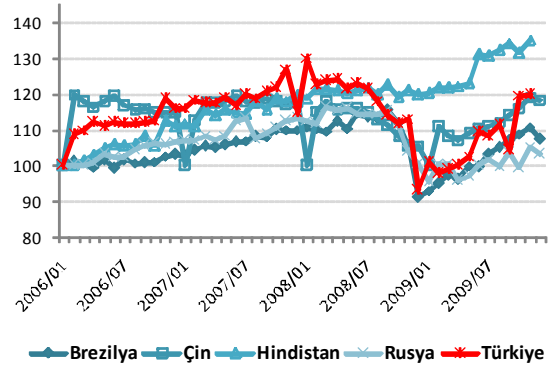
Bu politika notunda, bu iki veri arasındaki ilişkiyi toplamda ve sektörel bazda tekrar incelemek istiyoruz. Öncelikle, Türkiye'nin sanayi üretim endeksini diğer ülkelerin endeksleriyle karşılaştırarak kriz sonrası toparlanan dünya ekonomisinde Türkiye'nin yerini görmek istiyoruz.

2009'un son üç ayında Türkiye sanayi üretim endeksi büyük bir yükseliş sergiliyor.

BRIC ülkeleri ve Türkiye toplam sanayi üretim endekslerini veren Şekil 1'de Türkiye sanayi üretim endeksinin 2009'un sonunda iyi bir

performans gösterdiğini görüyoruz. İncelenen 5 ülke içerisinde, kriz öncesi seviyelere sadece Hindistan, Çin ve Türkiye'nin ulaşabildiği de dikkati çekiyor.

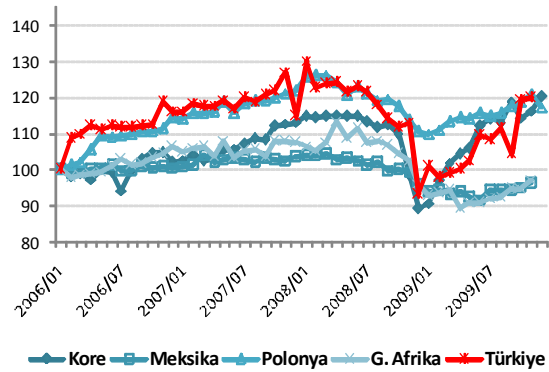
Şekil 1. Sanayi üretim endeksleri (Ocak 2006=100)



Kaynak: OECD

Türkiye ve 4 yükselen pazar ekonomisinin toplam sanayi üretim endekslerini veren Şekil 2'de, Türkiye'nin Kore ve Polonya gibi toparlanan ülkeler arasında yer aldığını görüyoruz. Özellikle Ekim ayında büyük bir sıçrayış yaşayan Türkiye sanayi üretim endeksi, Meksika ve G. Afrika ile karşılaştırıldığında çok daha iyi bir durumda.

Şekil 2. Sanayi üretim endeksleri (Ocak 2006=100)



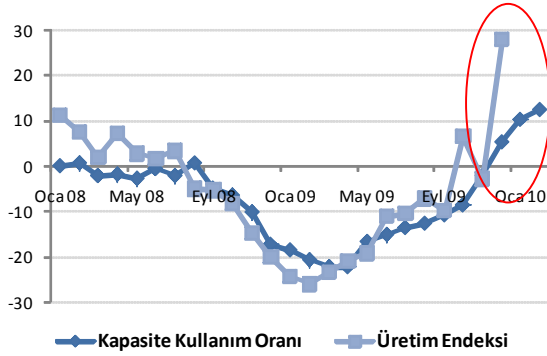
Kaynak: OECD

Ancak, Türkiye sanayi üretim endeksindeki bu toparlanmanın kapasite kullanım oranına yansımadağını görüyoruz (Şekil 3). Daha önceki politika notlarımızda bu iki veri arasında doğrusal

<sup>†</sup> Dr., Koç Üniversitesi ve EAF, madalet@ku.edu.tr

bir ilişki olduğundan ve bu iki verinin birlikte hareket ettiğinden bahsetmiştik. Üretim endeksinden daha önce açıklanan kapasite kullanım oranı verilerini, ilkinin tahmin etmekte kullanmıştık. Gerçekten de kriz sırasında birlikte düşen bu iki veri, krizden çıkışta da birlikte yükselişe geçmiş, ancak son aylarda aralarındaki ilişki bozulmuş ve sanayi üretim endeksi kapasite kullanım oranına göre daha hızlı toparlanmıştır.

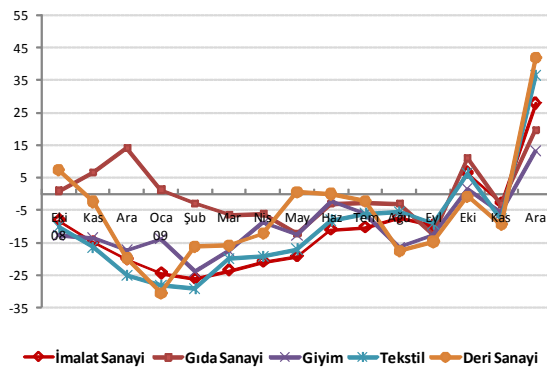
**Şekil 3. Türkiye imalat sanayi kapasite kullanım oranı ve üretim endeksi büyüme hızları**



Kaynak: TÜİK

Sanayi üretim endeksi ve kapasite kullanım oranları arasındaki bu farklılığı sektörel bazda da incelemek istiyoruz. (Şekil 4-11).

**Şekil 4. Sektörlere göre sanayi üretim endeksinin yıllık değişimi**

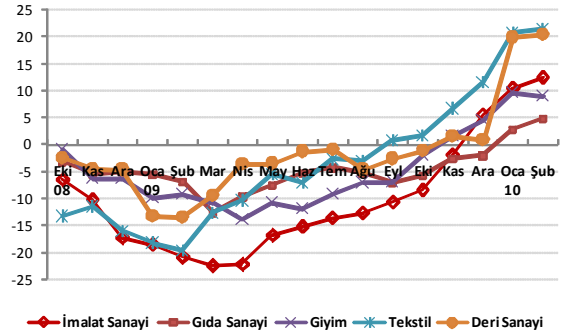


Kaynak: TÜİK

İncelenen 22 sektör arasında bir yıl önceye kıyasla Aralık 2009'da sanayi üretiminde artış 19 sektörde görülmüştür. Sanayi üretimi büyüme hızı

sadece büro makineleri, radyo ve haberleşme ve diğer ulaşım araçları üretimi sektörlerinde düşmeye devam etmiştir. Aralık ayında toplam imalat sanayi üretimi yıllık bazda %27,9 artış göstermiştir (Şekil 4).

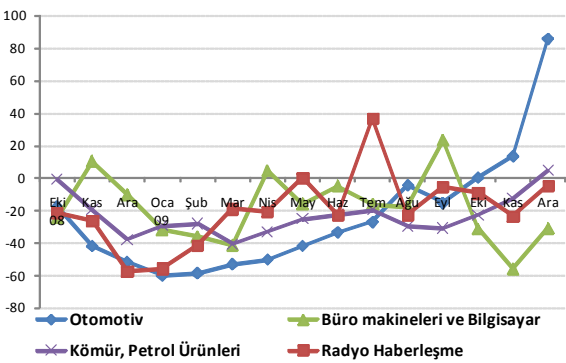
**Şekil 5. Sektörlere göre kapasite kullanım oranının yıllık değişimi**



Kaynak: TÜİK

Şubat 2010'da kapasite kullanım oranında da kömür, ana metal, büro malzemeleri ve diğer ulaşım araçları üretimi sektörleri dışındaki 18 sektörde bir önceki yıla göre artış gözlenmiştir. Yıllık bazda %12,4 artan kapasite kullanım oranı, sanayi üretimindeki artışın altında kalmıştır (Şekil 5).

**Şekil 6. Sektörlere göre sanayi üretim endeksinin yıllık değişimi**

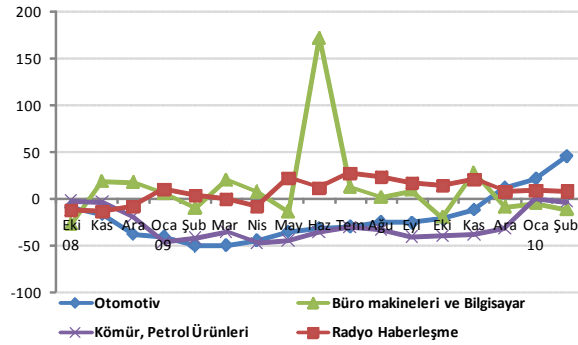


Kaynak: TÜİK

Aralık 2009'da sanayi üretimindeki en yüksek artış otomotiv sektöründe olmuştur. Aralık ayında yıllık bazda %85,2 artan otomotiv sanayi

üretimine karşın kapasite kullanım oranı aynı ayda sadece %12 artmıştır. Şubat 2010'da %45 olan otomotiv sektöründe kapasite kullanım oranı artışı daha sonra açıklanan sanayi üretim endeksinin de iyi bir habercisidir.

**Şekil 7. Sektörlere göre kapasite kullanım oranının yıllık değişimi**

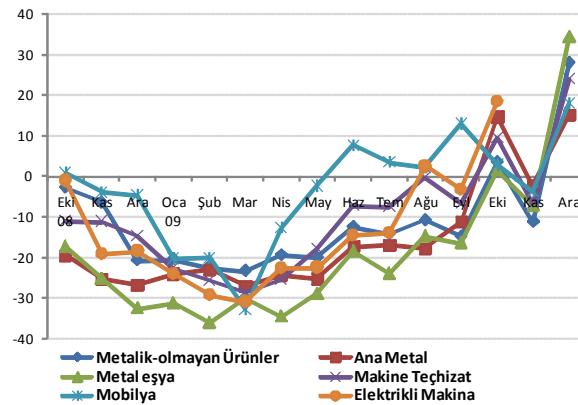


Kaynak: TÜİK

Kriz sonrası sanayi üretim endeksi ve kapasite kullanım oranında toparlanma farklılıkları sergiliyor.

Sektörlere göre karşılaştığımızda da sanayi üretim endeksi ve kapasite kullanım oranının yıllık değişimlerinin kriz sonrasındaki dönemde ayrı yollar izlediğini görüyoruz. Kriz sırasında benzer şekilde düşüş gösteren bu iki veri arasında son aylarda ortaya çıkan ayrışmaya dikkat etmek gerekmektedir.

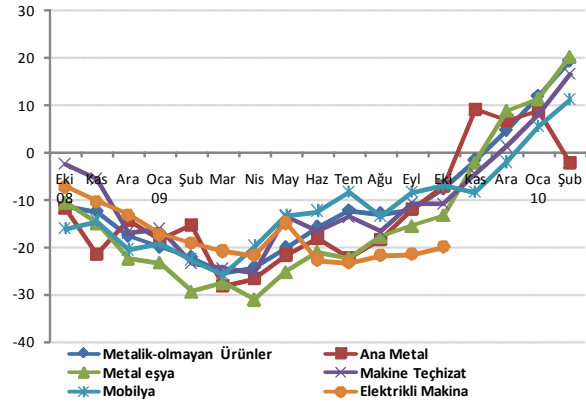
**Şekil 8. Sektörlere göre sanayi üretim endeksinin yıllık değişimi**



Kaynak: TÜİK

Örneğin, ana metal sektöründe sanayi üretim endeksi artışa geçerken, kapasite kullanım oranı yıllık bazda Şubat ayında düşüş göstermiştir.

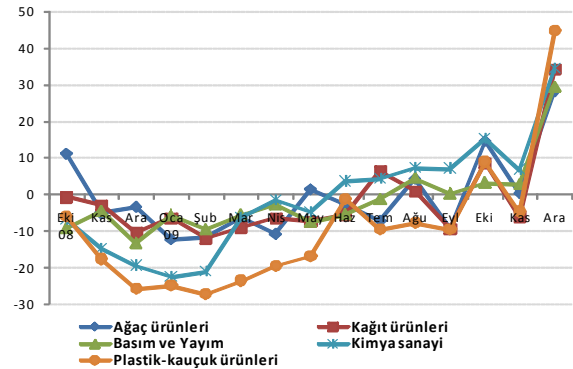
**Şekil 9. Sektörlere göre kapasite kullanım oranının yıllık değişimi**



Kaynak: TÜİK

Sanayi üretiminde Aralık'ta yıllık bazda en büyük artış tütün üretimi, deri sanayi, plastik-kauçuk ürünleri üretimi ve otomotiv sektörlerinde olmuştur.

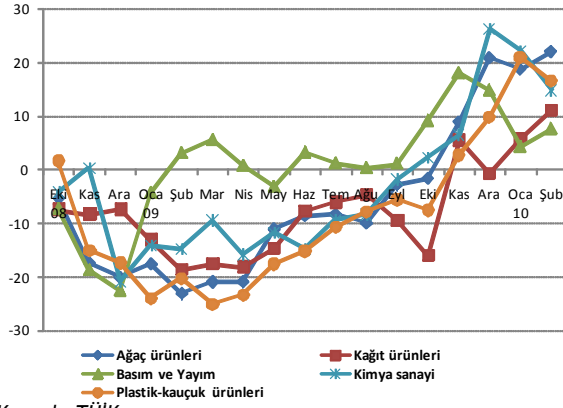
**Şekil 10. Sektörlere göre sanayi üretim endeksinin yıllık değişimi**



Kaynak: TÜİK

Kapasite kullanım oranında ise Şubat'ta yıllık bazda en büyük artış tekstil ürünleri, ağaç ürünleri, ana metal ve otomotiv sektörlerinde olmuştur.

Şekil 11. Sektörlere göre kapasite kullanım oranının yıllık değişimi



Kaynak: TÜİK

Sonuç olarak, her ne kadar 2009'un son ayında beklentilerin üzerinde yükselen sanayi üretim endeksi iyi bir işaret olsa da bu artıştaki düşük baz etkisini hatırlamakta fayda var. Bir başka deyişle, bu toparlanmada 2008 sonunda yaşanan sert durgunluğun düzelmesinin de payı olduğunu ve son aylarda sanayi üretimi ve kapasite kullanım oranı arasında görülen farklılaşmanın da ekonomide tam bir iyileşmenin henüz yaşanmadığının habercisi olduğunu göz önünde bulundurmalıyız.